



INSTRUCCIONES DE USO
INSTRUCTION MANUAL
INSTRUÇÕES DE USO
MANUEL D'UTILISATION
ISTRUZIONI PER L'USO
ΟΔΗΓΙΕΣ ΧΡΗΣΗΣ



MOD. SUIZA

Estimado cliente:

ESP Queremos darle las gracias por haber elegido uno de nuestros productos. El producto que usted ha adquirido, es algo de gran valor, por ello le invitamos a leer detenidamente este pequeño manual, para sacar el máximo partido al aparato.

Dear customer:

ENG We would like to thank you for choosing one of our products. The product you have just purchased is highly valuable and this is why we kindly invite you to read carefully this brief manual so as you can make the most of your equipment.

Estimado Cliente:

POR Queremos agradecer por ter elegido um dos nossos produtos. O produto adquirido é de grande valor, pelo que solicitamos a leitura atenta deste manual, por modo a poder obter o máximo rendimento do seu produto.

Cher client:

FR Nous voulons vous remercier d'avoir choisi un de nos produits. Le produit que vous avez acquis est de grande valeur; par conséquent, nous vous invitons à lire attentivement ce petit manuel pour tirer le meilleur parti à l'appareil.

Gentilissimo cliente:

IT Vogliamo ringraziarla per avere scelto uno dei nostri prodotti. Il prodotto che lei ha acquistato è di grande valore; perciò, la invitiamo a leggere attentamente questo piccolo manuale al fine di ottenere il massimo dal suo apparecchio.

Αγαπητέ πελάτη,

GR Θα θέλαμε να σας ευχαριστήσουμε που διαλέξατε ένα από τα προϊόντα μας. Η συσκευή που αποκτήσατε, διαθέτει μεγάλες δυνατότητες, γι' αυτό σας καλούμε να διαβάσετε προσεκτικά αυτό το μικρό εγχειρίδιο έτσι ώστε να μπορείτε να τις αξιοποιήσετε στο έπακρο.

ADVERTENCIAS GENERALES / GENERAL WARNINGS / ADVERTENCIAS
GERAIS / AVERTISSEMENTS GENERAUX / AVVERTENZE GENERALI /
ΓΕΝΙΚΕΣ ΠΡΟΕΙΔΟΠΟΙΗΣΕΙΣ

ESP La instalación de la chimenea se tiene que realizar conforme a las reglamentaciones locales, incluidas las que hagan referencia a normas nacionales o europeas.

Nuestra responsabilidad se limita al suministro del aparato. Su instalación se debe realizar conforme a los procedimientos previstos para este tipo de aparatos, según las prescripciones detalladas en estas instrucciones y las reglas de la profesión. La responsabilidad del conjunto de la instalación, recaerá sobre los instaladores o en su caso sobre la empresa instaladora, en ambos casos deben ser cualificados y de reconocido prestigio.

!!!IMPORTANTE!!!: Este producto incluye un bote de spray en el interior de la cámara de combustión u horno (en su caso), que debe ser extraído antes de la puesta en funcionamiento del mismo.

ENG The installation of the stove must be done according to the local regulations, including those referred to the national or European rules.

Our responsibility is limited to the supply of the equipment. The installation must be done according to the foreseen procedures for this type of equipments, following the prescriptions detailed in these instructions, and the rules established for this profession. The responsibility of the ensemble of the installation will fall on the installation engineers or, if it proceeds, on the company in charge of the installation; however, in both cases they must be qualified and renowned personnel.

IMPORTANT! This product includes a spray tin inside the combustion chamber or oven (where applicable) that needs to be removed before starting up the equipment.

POR *A instalação da salamandra deve-se realizar segundo as regulamentações locais, incluídas e de acordo com as normas europeias e nacionais.*

A nossa responsabilidade limita-se ao fornecimento do produto. A sua instalação deve-se realizar conforme os procedimentos previstos para este tipo de produtos, segundo as prescrições detalhadas nas instruções e regras de boa pratica. Os instaladores deverão ser qualificados e trabalharão por conta de empresas adequadas que assumam toda a responsabilidade do conjunto da instalação.

!!!Importante!!!: Este produto inclui uma lata de spray dentro da câmara de combustão ou no forno (se houver) que devem ser removidas antes da colocação em operação.

FR *L'installation de la cheminée doit s'effectuer conformément aux réglementations locales, y compris celles qui font référence à des normes européennes ou nationales. **Notre responsabilité se limite à la fourniture d'appareil. Leur installation, ne doit se faire conformément aux procédures prévues pour ce type d'appareils, selon les prescriptions détaillées dans ces instructions et les règles de la profession. Les installateurs seront qualifiés et travailleront au compte des entreprises***

adéquates, qui assument toute la responsabilité de l'ensemble de l'installation.

IMPORTANTI: ce produit contient un spray à l'intérieur de la chambre de combustion ou un four (dans ce cas cas échéant), qui doit être prélevé avant la mise en oeuvre du même.

IT La installazione della stufa si deve effettuare secondo le norme locali e nazionali, inclusi tutti quelli che fanno riferimento alle norme nazionali ed europee.

¡¡¡IMPORTANTE! Questo prodotto ha uno spray all'interno della camera di combustione o forno (ove sia applicabile), che deve essere estratto prima del funzionamento dell'apparecchio.

GR Η εγκατάσταση της εστίας πρέπει να γίνει σύμφωνα με τους τοπικούς κανονισμούς, συμπεριλαμβανομένων τους εθνικούς ή ευρωπαϊκούς κανονισμούς που αναφέρονται.

Η δική μας ευθύνη περιορίζεται στην παροχή της συσκευής.

Η εγκατάστασή της πρέπει να γίνει σύμφωνα με τις -υπό προϋπόθεση- διαδικασίες για αυτού του είδους συσκευές, με τις λεπτομερείς απαιτήσεις που αναφέρονται στις οδηγίες χρήσης και σύμφωνα με τους επαγγελματικούς κανόνες. Οι τεχνικοί εγκατάστασης θα πρέπει να είναι ειδικευμένοι και να συνεργάζονται με εταιρείες, που θα μπορούν να αναλάβουν την πλήρη ευθύνη για ολόκληρη την εγκατάσταση.

ΣΗΜΑΝΤΙΚΟ!!! Αυτό το προϊόν περιέχει ένα μπουκάλι σπρέι στο εσωτερικό του θαλάμου καύσης (στη δική σας περίπτωση), το οποίο πρέπει να αφαιρεθεί πριν την έναρξη της λειτουργίας του.

1. REGULACIONES / REGULATIONS / REGULACOES / REGULATIONS / REGOLAZIONI / ΡΥΘΜΙΣΕΙΣ.

ESP Para una perfecta regulación de la combustión, el modelo varios tipos de regulaciones. El funcionamiento es el que sigue.

ENG *This model has different air inlets which function as follows:*

POR *O modelo apresenta várias entradas de ar à câmara. O seu funcionamento é o seguinte*

FR *Pour une combustion optimale, le modèle comprend différentes entrées d'air au foyer. Le fonctionnement est le suivant*

IT *Per una perfetta regolazione della combustione, il camino rappresenta tre regolazione. Il funzionamento è il che segue:*

GR Για μια τέλεια ρύθμιση της καύσης, το μοντέλο διαθέτει διάφορα ρυθμιστικά.. Η λειτουργία τους περιγράφεται παρακάτω.

1.1 REGULACION DE AIRE PRIMARIO / PRIMARY AIR REGULATION /
REGULAÇÃO DO AR PRIMARIO / REGULATION DE L'AIR PRIMAIRE /
REGOLAZIONE D'ARIA PRIMARIA/ ΡΥΘΜΙΣΗ ΤΟΥ ΠΡΩΤΕΥΟΝΤΑ ΑΕΡΑ.

ESP Situada en la parte inferior de la puerta, regula el paso del aire a través del cajón de la ceniza y la rejilla en dirección al combustible.. El aire primario es necesario para el proceso de combustión.

El cajón de la ceniza se tiene que vaciar con regularidad, para que la ceniza no pueda dificultar la entrada de aire primario para la combustión. A través del aire primario también se mantiene vivo el fuego.

ENG It is placed in the lower part of the door, and it allows regulating the air inlet through the ash pan and the grate towards the fuel. The primary air is necessary for the combustion process.

The ash pan needs to be emptied regularly so as to the ash cannot make difficult the primary air inlet into the combustion chamber.

The primary air keeps the fire alive.

POR *Situa-se na parte inferior da porta, que regula a passagem do ar através da gaveta de cinzas e da grelha de cinzas até ao combustível. O ar primário é necessário para o processo da combustão. Através do ar primário também se mantém vivo o fogo.*

FR *Située dans la partie inférieure de la porte, elle règle le passage de l'air vers le combustible, à travers le tiroir à cendres et la grille. Cet air primaire est nécessaire au processus de combustion. Le tiroir à cendres doit être vidé régulièrement, afin que la cendre ne bloque pas l'entrée d'air primaire de combustion. L'air primaire permet également de maintenir le feu allumé.*

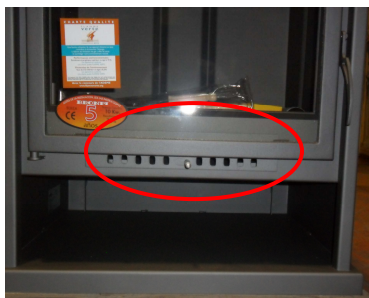
IT Situato sotto la porta, ci permette di regolare il passo dell'aria attraverso il cassetto porta-cenere e la griglia in direzione al combustibile.

L'aria primaria è necessaria per il processo della combustione. Il cassetto porta-cenere si deve svuotare con regolarità per evitare che il cenere non difficolti la presa d'aria primaria per la combustione. Attraverso l'aria primaria si mantiene il fuoco vivo.

GR Τοποθετημένη στο κάτω μέρος της πόρτας, ρυθμίζει την ροή εισαγωγής του αέρα μέσω του συρταριού της στάχτης και της σχάρας προς την κατεύθυνση της καύσιμης ύλης .Ο πρωτεύων αέρας είναι χρήσιμος για την έναρξη αλλά και για την διαδικασία της καύσης.

Το συρτάρι του σταχτοδοχείου θα πρέπει να αδειάζετε ταχτικά, ώστε η στάχτη να μην μπορεί να δυσκολέψει την είσοδο του πρωτεύοντα αέρα που χρειάζεται για την καύση. Μέσω του πρωτεύοντα αέρα επίσης διατηρείται

ζωντανή η φωτιά.



1.2 ENTRADA DE AIRE SECUNDARIO / SECONDARY AIR INLET / ENTRADA DE AIRE SECUNDARIO / ENTREE DE L'AIR SECONDAIRE / PRESA D'ARIA SECONDARIA / ΕΙΣΑΓΩΓΗ ΤΟΥ ΔΕΥΤΕΡΕΥΟΝΤΑ ΑΕΡΑ

ESP Situada en la parte superior del interior de la puerta entre ésta y el cristal. Favorece que el carbono incombusto pueda sufrir una postcombustión, aumentando el rendimiento y asegurando la limpieza del cristal.

ENG Placed on the top of the door. It helps the unburned carbon to have a post-combustion, increasing the performance and assuring the cleaning of the glass.

POR *Situada na parte superior, por cima da porta. Esta entrada de ar, permite que o carbono incombustível possa sofrer uma post – combustão, aumentando o rendimento e assegurando a limpeza do vidro.*

FR *Située au dessus de la porte. Elle favorise la postcombustion du carbone non embrasé, augmentant le rendement et assurant la propreté relative de la vitre.*

IT *Situata nella parte superiore della porta. Favorisce che il carbonio incombusto abbia una post-combustione, aumentando il rendimento e assicurando la pulizia del vetro.*

GR Βρίσκεται στην πάνω εσωτερική πλευρά της πόρτας μεταξύ αυτού και του γυαλιού. Χρησιμεύει στην μετάκαυση των καυσαερίων που ενδεχομένως να περιέχουν άκαυστη ύλη, αυξάνοντας την αποτελεσματικότητα και την απόδοση και διασφαλίζοντας την καθαριότητα του τζαμιού.



**2 COLOCACION / SUSTITUCION DE ELEMENTOS /
ARRANGEMENT AND ELEMENTS REPLACEMENT /
COLOCAÇÃO / SUBSTITUIÇÃO DOS ELEMENTOS /
REPLACEMENT DES ELEMENTS / COLLOCAZIONE
/SUSTITUZIONE DI ELEMENTI / ΤΟΠΟΘΕΤΗΣΗ ΤΩΝ
ΕΞΑΡΤΗΜΑΤΩΝ**

2.1 HORNO

ESP Situado en la parte superior de estufa posee una cámara de cocción hermética. La base del horno es de ladrillo refractario (absorbe el calor y lo irradia poco a poco). El calentamiento se produce por el paso del humo por los laterales y superior del horno. En el techo incluye un tubo que conecta con la salida de humos a fin de evacuar los gases de cocción, que genera el asado.

Para su limpieza cabe resaltar el especial cuidado que se debe tener, puesto que productos agresivos se comen la pintura y demasiada agua puede acabar oxidándolo.

El horno posee lo siguientes componentes:

- **Termómetro**: Marca la temperatura de cocción del horno. Para su instalación procederemos como sigue. (fotos 1-2)
- **Bandeja**. Realizada en acero inoxidable. Regulable en dos alturas en funcion de la ranura de la guía lateral que usemos. Para evitar el deterioro de la misma es aconsejable sacarla cuando no este en uso.
- **Ladrillos refractarios**. Colocados en la base del horno, su funcion es absorber el calor e irradiarlo poco a poco.

2.1 OVEN

ENG It is situated in the upper part of the stove and it has a hermetic cooking chamber. The base of the oven is made of firebrick, which absorbs the heat

and radiates it little by little. The heating is produced thanks to the path of the smoke through the side and upper part of the oven.

There is a pipe on the top ceiling of the oven which connects with the exhaust stack whose function is to evacuate the cooking gas generated during the roasting.

Regarding the cleaning, it is important to highlight that it is not advisable to use abrasive products because they damage the paint; besides, too much water could produce rust. The oven has the following parts:

- **Thermometer:** It shows the oven cooking temperature. To install the thermometer, please proceed as indicate in pictures 1-2.
- **Tray:** They are made of stainless steel. It is possible to adjust them in different heights depending on the side guide slot we use. It is advisable to remove the trays when they are not in use in order to avoid any damages.
- **Firebricks:** They are placed in the base of the oven and their function is to absorb the heat and radiate it little by little.

2.1 FORNO

POR

Situado na parte superior da salamandra possui uma câmara de cocção hermética. A base do forno é de tijolo refractário (que absorve o calor e irradia pouco a pouco). O aquecimento produz-se pela passagem de fumo nas partes laterais e superiores do forno. No tecto incluem-se um tubo que conecta com a saída de fumos a fim de evacuar os gases de cocção gerados pelo assado.

Para a sua limpeza convém indicar o especial cuidado que se deve ter, com a utilização de produtos agressivos que danificam a pintura. A água em demasia pode oxidar o interior do forno. O forno é constituído pelos seguintes componentes.

- **Termómetro:** Marca a temperatura de cocção do forno. Para sua instalação procederemos como se indica. (fotos 1-2)
- **Bandeja.** Realizada em aço inox. Regulável em duas alturas em função da ranhura da guia lateral que usamos. Para evitar a sua deteoração é aconselhável remove-la quando não estiver em uso
- **Tijolos refractários.** Colocados na base do forno, a sua função é absorver o calor e irradia-lo pouco a pouco

2.1 FOUR

FR

Situé dans la partie supérieure du poêle, il possède une chambre de cuisson hermétique. La base du four est de la brique réfractaire et elle absorbe la chaleur et l'irradie peu à peu. Le chauffage se produit par le pas de la fumée par les latéraux et la partie supérieure du four.

Dans le toit du four nos apprécions un orifice; celui-ci connecte avec un petit tube et sa fonction est d'évacuer les gaz de cuisson qui génère le rôti.

Pour sa propreté faut ressortir le soin spécial qui doit exister, puisque des produits agressifs détériorent la peinture et trop d'eau peut finir par l'oxyder.

Le four a les composants suivants:

- Un thermomètre: Il marque la température de cuisson du four. Pour son installation nous procéderons comme il suit. Voir des photos 1-2.
- Le plateau: Réalisée dans un acier inoxydable. Réglable dans deux hauteurs en fonction de la rainure de la guide latérale que nous utilisons. Pour éviter la détérioration de la même il est conseillé de la tirer quand elle ne sera pas dans un usage.
- Des briques réfractaires: placés dans la base du four, sa fonction est d'absorber la chaleur et de l'irradier peu à peu.

2.1 FORNO

IT Situato nella parte superiore della stufa, ha una camera di cottura ermetica. La base del forno è fatta in mattone refrattario (assorbe il calore e lo irradia gradualmente). Il riscaldamento si produce per il passo del fumo attraverso i laterali e la parte superiore del forno.

Nel soffitto del forno apprezziamo un orifizio; questo connette con un piccolo tubo e la sua funzione è evacuare i gas di cottura prodotti dal arrosto.

Si deve fare speciale attenzione durante la sua pulizia, dato che l'utilizzo di prodotti aggressivi deteriorano la vernice e troppa acqua può ossidarla.

Il forno ha le seguenti pezzi:

- Termometro : segna la temperatura di riscaldamento del forno. Per la sua installazione faremo come mostrato in fotografie 1-2.
- Vassoio : fatto in acciaio inox. Sono regolabili in varie altezze a seconda della fessura della guida laterale che utilizziamo. Al fine di evitare il deterioramento dello stesso si consiglia toglierlo quando non ci sia in uso.
- Mattori refrattari: si trovano nella base del forno e la sua funzione è assorbire il calore e irradiarlo gradualmente.

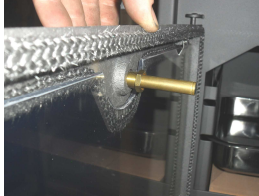
2.1 ΦΟΥΡΝΟΣ

GR Τοποθετημένο στο πάνω μέρος της σόμπας υπάρχει ένας ερμητικά κλειστός θάλαμος ψησίματος. Η βάση του φούρνου είναι από πυρότούβλο (απορροφά την ζέση και την ακτινοβολεί σταδιακά). Η θέρμανση του φούρνου γίνεται με το πέρασμα του καπνού εξωτερικά γύρω από τα πλαϊνά του τοιχώματα και από το πάνω μέρος του. Στην επάνω πλευρά εσωτερικά υπάρχει ένας σωλήνας που συνδέεται με την εξαγωγή του καπνού για την απαγωγή των ατμών που δημιουργούνται κατά την διάρκεια του ψησίματος.

Για τον καθαρισμό του φούρνου θα πρέπει να σημειωθεί η ειδική φροντίδα που θα πρέπει να δίνεται. Η χρήση λάθος προϊόντων (διαβρωτικών ή τριψίματος) σβήνουν το χρώμα ενώ μεγάλη ποσότητα νερού μπορεί να τον οξειδώσει.

Ο φούρνος διαθέτει τα παρακάτω εξαρτήματα:

- Θερμόμετρο: Μετράει την θερμοκρασία ψησίματος του φούρνου. Για την εγκατάστασή του ακολουθούμε τα εξής:
- Πυρότουβλα: Τοποθετημένα στη βάση του φούρνου, η λειτουργία τους είναι να απορροφούν θερμότητα και να την εξαπλώνουν σταδιακά.



2.2 PARRILLA DE ASADOS

ESP La parrilla de asados es una accesorio, que incorpora de serie y que a fin de evitar el deterioro de la misma es aconsejable extraerla cuando no este en uso.

2.2 ROASTING GRILL

ENG The roasting grill is an standard accessory. It is advisable to remove it whenever it is not in use in order to avoid any damages.

2.2 GRELHA DE ASSADOS

POR A grelha de assados é um acessório que se incorpora de serie. Quando não estiver em utilização é aconselhado remove-la para evitar a sua deteoração.

2.2 GRILLE DE CUISSON

FR La grille de cuisson est un accessoire de série. Pour éviter sa détérioration, il est conseillé de la retirer quand elle n'est pas utilisée.

2.2 GRIGLIA

IT La griglia è un accessorio che incorpora la stufa di serie. Al fine di evitare il deterioramento della griglia, è consigliabile toglierla quando non stia in uso.

2.2 ΣΧΑΠΑ

GR Η σχάρα για ψητά είναι ένα αξεσουάρ, που υπάρχει ενσωματωμένο στην εστία αυτής της σειράς. Προκειμένου να αποτραπεί η αλλοίωση της είναι καλύτερα να την αφαιρούμε από τον θάλαμο όταν δεν την χρησημοποιούμε.



2.3 REGISTRO DE LIMPIEZA.

ESP Con el uso y el paso del tiempo se pueden crear depósitos de hollín en el techo exterior del horno de cocción. Estos depósitos pueden obstruir el tiro y provocar mal funcionamiento del aparato, por lo que se deben eliminar al menos 2-3 veces al año (en función de uso). La limpieza se realiza mediante un registro de limpieza que incorpora el aparato y que esta oculto bajo el anagrama situado sobre la puerta del horno. Este anagrama se debe destornillar y al quitarlo resultará un orificio por el que se puede acceder para la limpieza.

2.3 CLEANING DEPOSIT

ENG As we use it and as time goes by, soot deposits can be created in the external ceiling of the cooking oven. These deposits can block the draw and cause a malfunction on the equipment, so it is advisable to remove them, at least, 2-3 times a year (depending on the use.)
We need to do this by using the built-in cleaning deposit, which is hidden under the logo placed in the door of the oven. We have to unscrew it to see the hole from where we can gain access to proceed with the cleaning.

2.3 REGISTRO DO LIMPEZA

POR Com o uso e ao longo do tempo pode criar depósitos de fuligem no teto fora das estufas. Estes depósitos podem bloquear o tiro e provocar, de modo que deve eliminar pelo menos 2-3 vezes por ano (dependendo do uso). A limpeza é feita através de uma limpeza do registro, que incorpora o aparelho e está escondido sob o logo acima da porta do forno. Este logotipo deve ser soltar e remover um buraco através do qual você pode acessar para a limpeza.

2.3 REGISTRE DE PROPRETÉ

FR Avec l'usage et le passage du temps des dépôts de suie peuvent être créés dans le toit extérieur du four de cuisson. Ces dépôts peuvent obstruer le coup et provoquer un mauvais fonctionnement de l'appareil, par ce que 2-3 fois à l'année doivent être éliminées (en fonction de l'usage).

Il sera réalisé au moyen d'un registre de propreté qui incorpore l'appareil et qui est occulte sous l'anagramme située dans la porte du four. Cette anagramme doit être dévissée et, après l'avoir enlevé, un orifice résultera par celui que l'on peut accéder pour faire la propreté.

2.3 REGISTRO DI PULIZIA.

IT Con l'uso e il passo del tempo si possono creare depositi di fuliggine nel soffitto esterno del forno di cottura. Questi depositi possono ostruire il tiraggio e causare un malfunzionamento dell'apparecchio, e perciò si devono eliminare almeno 2-3 volte l'anno (a seconda dell'uso).

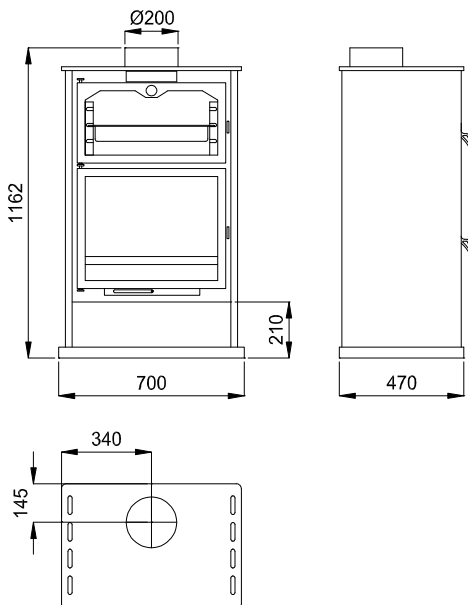
Questo si fa tramite un registro di pulizia che ha l'apparecchio e che è occulto sotto l'anagramma situato nella porta del forno. Questo anagramma si deve svitare e quando si è tolto si vedrà un buco per cui si può accedere per fare la pulizia.

2.3 ΘΥΡΙΔΑ ΚΑΘΑΡΙΣΜΟΥ

GR Με την χρήση της εστίας και το πέρασμα του χρόνου είναι πιθανόν να δημιουργηθούν συσσωματώματα αιθάλης-καπνιάς στην εξωτερική πλευρά του επάνω τμήματος του φούρνου ψησίματος. Αυτά μπορούν να μπλοκάρουν το πέρασμα των καυσαερίων και να προκαλέσουν κακή λειτουργία της συσκευής, γι' αυτό θα πρέπει να αφαιρούνται τουλάχιστον 2-3 φορές τον χρόνο (ανάλογα την λειτουργία χρήσης και την ποιότητα του χρησιμοποιούμενου ξύλου). Η καθαριότητα γίνεται μέσω μιας θυρίδας επίσκεψης που είναι ενσωματωμένη στην εστία και βρίσκεται κρυμμένη κάτω από το μεταλλικό λογότυπο. Αυτό βρίσκεται ακριβώς επάνω από την πόρτα του φούρνου (Βλ. Φώτο 7). Ξεβιδώνοντας το λογότυπο και αφαιρώντας το αποκαλύπτεται ένα άνοιγμα από το οποίο δίνεται πρόσβαση για να γίνει ο καθαρισμός.



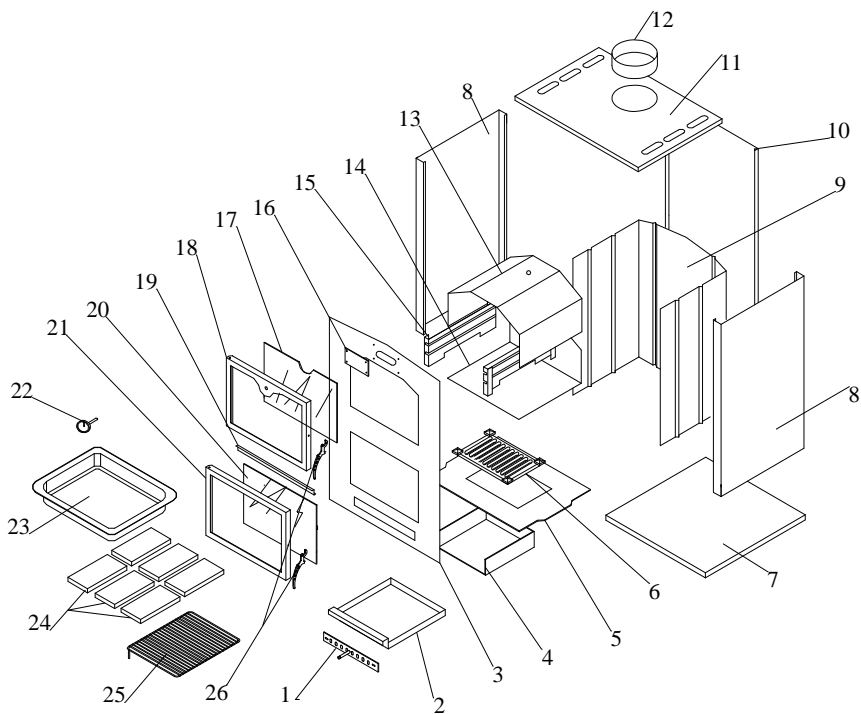
3 **CARACTERISTICAS TECNICAS / TECHNICAL CHARACTERISTICS /
CARACTERISTICAS TECNICAS / CARACTERISTIQUES
 TECHNIQUES/ /CARATTERISTICHE TECNICHE / ΤΕΧΝΙΚΑ
 ΧΑΡΑΚΤΗΡΙΣΤΙΚΑ**



4 **EXPLOSION / EXPLODED VIEW DRAWING / EXPLOÇÃO/**

Potencia calorífica / Puissance nominale/ Nominal output	10 kW
Rendimiento / Rendement / Efficiency / Rendimento	76 %
Emissiones CO (13% O2) / Taux de CO (13%O2) / Emissions of CO (13%CO) / Emissões CO (13% O2)	0.25 %
Temperatura de humos / T° fumées / Flue gas temperature / Temperatura de fumos	305 °C
Conducto de humos / Conduit de fumées / Diameter of pipe / Conduita de fumos	Ø 200 mm
Carga combustible/ Charge Combustible recommandée / Fuel consumption / Carga combustível	3 Kg/h
Longitud maxima de leña / Longueur maximale des bûches	55 cm
Peso / Poids de l'appareil / Weigth / Peso	140

ECLATE / DISEGNO ESPLOSO / ΑΝΑΠΤΥΓΜΑ



N°	DESCRIPCION /DESCRIPTION	N°	DESCRIPCION /DESCRIPTION
1	Regulación aire primario / Primary air regulation / Regulação ar primário Réglage air primaire	14	Base horno/ Oven base/ Base forno Base Four
2	Cajon cenicero/ Ash tray/ Gaveta de cinzas / Bac à cendres	15	Guias /guides / guias
3	Frontal / Frontal/ Frontal/ Façade	16	Registro / Register/ Registro/Trappe
4	Cajonera / Ash tray base/ Base para gaveta/Base bac à cendres	17	Cristal horno/ Oven glass / Vidro forno Vitre four
5	Plano de fuego / Fire bottom / Base de fogo/ Plan de feu	18	Puerta horno / Oven door/ Porta do forno/Porte four
6	Rejilla/ Grill/ Grelha/Grille	19	Conductor aire secundario/ Secondary air conductor/ Condutor ar secundário/Conduit air secondaire
7	Base/ Base/ Base/Base	20	Cristal/Glass / Vidro/Vitre
8	Camara aire / Air chamber / Câmara de ar/Chambre	21	Puerta / Door /Porta da câmara combustão /Porte foyer
9	Cuerpo / Body / Corpo/Foyer	22	Termómetro/ Thermometer / Thermomètre
10	Camara aire / Air chamber / Câmara de ar/Chambre	23	Bandeja / Pan / Bandeja/Plat
11	Techo/ Top / Telhado/Couverture	24	Ladrillo refractario / firebricks / tijolo refratario/Brique réfractaire
12	Salida humos / smoke exit / Saída de fumos/Sortie fumées	25	Rejilla giratoria / Barbacue grill / grelha asados/Gril de barbecue
13	Techo horno / Oven top / telhado forno/Couverture four	26	Maneta / Handle / Puxador/Poignée

**IMPORTANTE / IMPORTANT / IMPORTANTE / IMPORTANT/
IMPORTANTE / ΣΗΜΑΝΤΙΚΟ**

ESP Este producto puede ser instalado cerca de las paredes de la habitación siempre y cuando las mismas cumplan los siguientes requisitos:

- Respetar una separación de entorno a 5-10 cm a la pared
- Comprobar que la pared esta elaborada completamente en fabrica de ladrillo, bloque de termoarcilla, hormigón, rasilla...etc y estar revestidas por material susceptible de soportar alta temperatura.

Por tanto, para cualquier otro tipo de material (placa de yeso, madera, cristal no vitroceramico...etc) el instalador deberá prever un aislamiento suficiente o dejar una distancia mínima de seguridad a la pared de 80-100 cm. En este ultimo caso también es obligatorio el uso de tubo aislado térmicamente.

ENG This product can be installed next to the walls of the room, provided that they meet the following requirements:

- To respect a distance of about 5-10 cm. to the wall.
- To check that the wall is completely made of brick, fireproof brick blocks, concrete, thin hollow brick, etc., and that they are covered by a material susceptible to support high temperatures.

Therefore, in the event of the wall being made of any other material (plasterboard, wood, non glass-ceramic, etc.) the installation engineer should foresee an adequate isolation or leave a minimum security distance to the wall of 80-100cm. In this case, it is compulsory to use thermal insulated pipe.

POR Este produto pode ser instalado próximo às paredes da sala, desde que preenham os seguintes requisitos:

- Mantenha uma distância de 5-10 cm em torno da parede
- Verifique se a parede é feita inteiramente em tijolo, termoarcilla bloco, concreto, tijolos finos etc ... e ser objecto de material capaz de suportar altas temperaturas.

Por tanto, para qualquer outro tipo de material (placas de gesso, madeira, vidro, cerâmica não ... etc) o instalador deve fornecer isolamento adequado ou deixe uma distância mínima de segurança para a parede de 80-100 cm. Neste último caso, foi necessária a utilização de tubulação de isolamento.

FR Ce produit peut être installés près des murs d'une pièce à condition qu'ils remplissent les conditions suivantes :

- Respecter une séparation d'environ 5 10 cm du mur

- Vérifier que le mur est en briques, en bloc d'argile thermique, béton ... etc et est revêtu d'un matériau susceptible de supporter une température élevée

Par conséquent, pour n'importe quel autre type de matériau (plaque de plâtre, bois, verre non en vitrocéramique etc.), l'installateur devra prévoir une isolation suffisante et laisser une distance minimale de sécurité entre l'appareil et le mur de 80 à 100 cm. Dans ce dernier cas, il est également obligatoire de prévoir un tubage thermiquement isolé.

IT Questo prodotto può essere installato vicino alle pareti della stanza, sempre e quando gli stessi soddisfanno le seguenti requisiti:

- Rispettare una distanza tra 5-10cm. alla parete.
- Controllare che la parete è completamente fatta in mattoni, blocchi di termoargilla, calcestruzzo, mattoni sottili, ecc., ed essere rivestita di materiale suscettibile di sopportare alte temperature.

Perciò, per qualsiasi altro tipo di materiale (cartongesso, legno, vetro non vetroceramico, ecc.) l'installatore dovrà prevedere un isolamento sufficiente, oppure lasciare una distanza minima di sicurezza alla parete di 80-100cm. In questo ultimo caso è obbligatorio l'uso di condotto metallico isolato termicamente.

GR Αυτό το προϊόν μπορεί να εγκατασταθεί κοντά στους τοίχους ενός δωματίου εφόσον πληρούνται τα παρακάτω:

- Να υπάρχει μια απόσταση περίπου 5-10 cm από τον τοίχο.
- Να επαληθεύσετε ότι ο τοίχος είναι κατασκευασμένος από τούβλα, θερμοπηλό, μπετόν, λεπτά τούβλα κτλ και κατά προτίμηση καλυμμένος από υλικό ικανό να αντέχει την υψηλή θερμοκρασία.

Για οποιοδήποτε άλλον τύπο υλικού (γυψοσανίδα, ξύλο, τζάμι όχι υαλοκεραμικό κτλ) ο εγκαταστάτης θα πρέπει να προβλέψει μια επαρκή μόνωση ή να αφήσει μια απόσταση ασφαλείας από τον τοίχο 80-100 cm. Σε αυτήν την τελευταία περίπτωση επίσης είναι υποχρεωτική η χρήση θερμομονωτικού σωλήνα στο σημείο επαφής με ευαίσθητα υλικά.

Los datos incluidos en este manual no son vinculantes.
La empresa se reserva el derecho de aportar modificaciones y mejoras sin ningún preaviso.

The data provided in this manual are not binding.
The company reserves the right to carry out modifications and improvements without notice.

Os dados incluídos neste manual não são vinculantes. O fabricante reserva-se ao directo de realizar todas as modificações e melhoras técnicas sem aviso prévio.

Les données incluant ne compromettent en rien la société, qui se réserve le droit d'apporter modifications et améliorations sans préavis.

I dati inclusi in questo manuale non sono impegnativi.
La ditta si riserva il diritto di apportare modifiche e migliorie senza alcun preavviso.

Τα στοιχεία που περιλαμβάνονται σε αυτό το εγχειρίδιο δεν είναι δεσμευτικά.

Η εταιρεία έχει το δικαίωμα να κάνει αλλαγές και βελτιώσεις χωρίς προηγούμενη προειδοποίηση.



Para cualquier consulta, dirigirse al distribuidor donde fue adquirido.

Please, do not hesitate to contact your dealer for further information.

Por favor, não hesite em contactar o seu distribuidor para obter mais informações.

S'il vous plaît, n'hésitez pas à contacter votre distributeur si vous avez des autres questions.

Per favore, non esitate a contattare il vostro distributore per altri informazioni.

Παρακαλούμε, μην διστάσετε να επικοινωνήσετε με τον προμηθευτή σας για περισσότερες πληροφορίες.

V4-20/05/13